

Bilaga 1 - Uppföljning av Hållbarhetspolicy för Alingsås kommun

Alingsås Hållbarhetspolicy sträcker sig till 2040. För att möjliggöra en relevant uppföljning och analys över tid har inte nyckeltal för hela perioden definierats på förhand. Avsikten är att uppföljningen ska vara dynamisk och kunna ses över vid behov i relation till förändringar i globala, nationella och regionala hållbarhetsambitioner och tillgängliga nyckeltal.

I den här bilagan beskrivs hur uppföljningen av Hållbarhetspolicyen på en övergripande nivå ska genomföras till dess att behov av justering uppstår.

Följande uppföljning beskrivs i den här bilagan:

- I Alingsås kommuns årsredovisning
- I nämndernas genomlysningar
- Uppföljning och analys i samband med ny mandatperiod

Utöver uppföljningen av Hållbarhetspolicyen på en övergripande nivå så följs tematiska/verksamhetsspecifika styrdokument så som handlingsplaner upp löpande. Under policyens giltighetstid kan nya styrdokument tillkomma och befintliga upphöra att gälla, i takt med utvecklingen inom respektive område.

I Alingsås kommuns årsredovisning

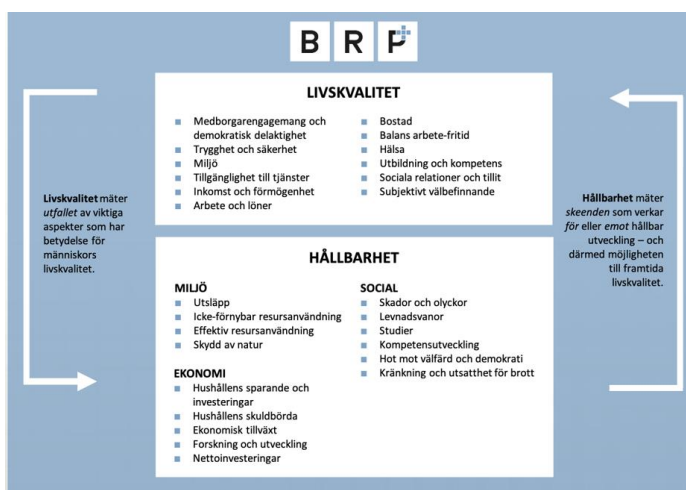
Kommunledningskontoret ansvarar för att hållbarhetsarbetet på en övergripande nivå redovisas på ett systematiskt sätt i Alingsås kommuns årsredovisning.

Index i Kolada kommer att ligga till grund för uppföljningen över tid. I första hand kommer Kommunindex för hållbarhet att användas. Genom detta index ges en överblick av sociala, miljömässiga och ekonomiska parametrar för kommunen som helhet. Resultaten ska ställas i relation till kommunsnittet för att tydliggöra styrkor och utvecklingsområden.

Därtill kommer ett nytt mätsystem för livskvalitet att följas, som kompletterar både BNP och Agenda 2030. BRP+¹ bidrar till en överblick över hur ekonomi, miljö och social utveckling hänger ihop, hur olika prioriteringar påverkar varandra samt hur dagens beslut påverkar framtiden, se Figur 1. Sammanställning över samtliga nyckeltal finns i Kolada.²

Livskvalitet mäter utfallet av viktiga aspekter som påverkar människors livsvillkor, liksom sociala relationer, engagemang och subjektivt välbefinnande. Hållbarhet mäter skeenden som verkar för eller emot hållbar utveckling – och därmed möjligheten till framtida livskvalitet. Jämlikhet och jämställdhet är genomgående viktiga perspektiv.

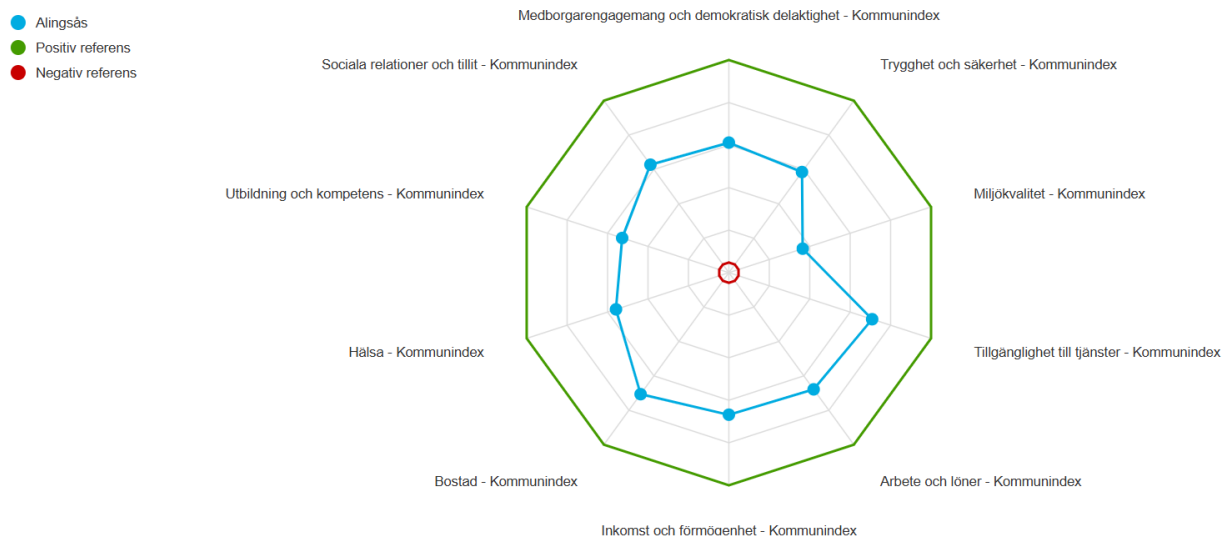
BRP+ kan redovisas i ett spindeldiagram som tydligt visualiserar helheten och utfallet för de olika nyckeltalen, se Figur 2.



Figur 1 Översikt av BRP+. Källa: REGLAB

¹ BRP står för Bruttoregionprodukt och är den regionala motsvarigheten till BNP. Det mäter det samlade värdet av alla varor och tjänster som produceras inom en viss region under ett år. BRP+ är ett breddat mått på regional utveckling som kompletterar det traditionella ekonomiska måttet BRP. Det mäter inte bara ekonomisk tillväxt, utan även sociala och miljömässiga faktorer för att ge en helhetsbild av livskvalitet och hållbar utveckling i svenska regioner. BRP+ är också tillämpligt för kommunal verksamhet.

² <https://kolada.se/verktyg/jamforaren/?focus=16707&report=162043>



Figur 2 Alingsås utfall BRP+ 2024

Utöver Koladas Kommunindex för hållbarhet och BRP+ ska ett par särskilt relevanta nyckeltal per målområde lyftas fram och analyseras i respektive årsredovisning, vilket ger en fördjupad bild av hur viljeriktningen inom hållbarhet omsätts i praktiken.

Denna struktur säkerställer att uppföljningen blir både konsekvent och anpassad till kommunens prioriteringar, samtidigt som den ger ett tydligt underlag för att följa utvecklingen över tid.

I nämndernas genomlysningar

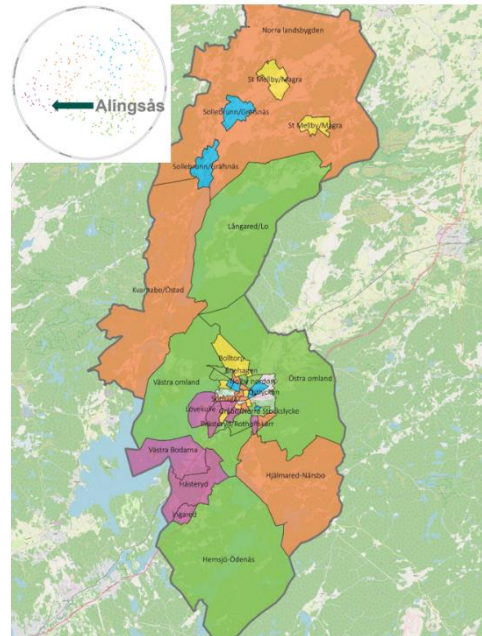
I nämndernas genomlysningar ska det tydligt framgå hur hållbarhetsperspektivet har genomsyrat de grundläggande uppdragen och hur detta bidragit till att stärka verksamheternas långsiktiga utveckling.

Varje verksamhet ansvarar för att ta fram relevanta nyckeltal som speglar dess specifika förutsättningar och mål, vilket skapar en konkret grund för uppföljning och jämförelse över tid.

Genom att synliggöra dessa resultat ges också ett underlag för politiska prioriteringar, där det finns utrymme att ompröva och förändra inriktningen utifrån nya behov, förändrade förutsättningar eller höjda ambitioner inom hållbarhetsområdet. På så sätt säkerställs att styrningen förblir dynamisk och anpassningsbar, samtidigt som den bidrar till att kommunens arbete med hållbar utveckling blir både systematiskt och transparent.

I samband med ny mandatperiod ska en mer omfattande uppföljning och analys genomföras, i syfte att bidra till samsyn om Alingsås förutsättningar och utmaningar i hållbarhetsarbetet samt att ge förtroendevalda ett strategiskt uttömmande beslutsunderlag.

Samtidigt ska en förnyad nulägesanalys av Agenda 2030 göras, där Koladas indikatorer för Agenda 2030 används som grund för uppföljning, tills eventuella nya indikatorer etableras.



Figur 3 Den Sociala kompassen framarbetad under 2023 med statistik från 2021. Alingsås kommun som helhet, i relation till alla kommuner i Sverige, tillhör den lila kompassgruppen. De socio-ekonomiska och demografiska förutsättningarna skiljer sig dock åt inom kommunen, vilket visualiseras i delområdena i kartbilden. Beskrivning av kompassgrupper: **Lila:** Hög utbildningsnivå, ett arbete med hög inkomst och låga ohälsotal. I gruppen finns många barnfamiljer **Orange:** hög utbildningsnivå, höga inkomster och låga ohälsotal. **Grön:** Inkomsterna är på medelnivå, andelen förvärvsarbetande är hög och andelen invånare med ekonomiskt bistånd är låg. Mer åldrad befolkningsstruktur med färre barnfamiljer. **Blå:** Lägre utbildningsnivå, en högre arbetslöshet och en lägre inkomstnivå. **Gul:** En åldrad befolkningsstruktur, låga inkomst- och utbildningsnivåer samt höga ohälsotal.

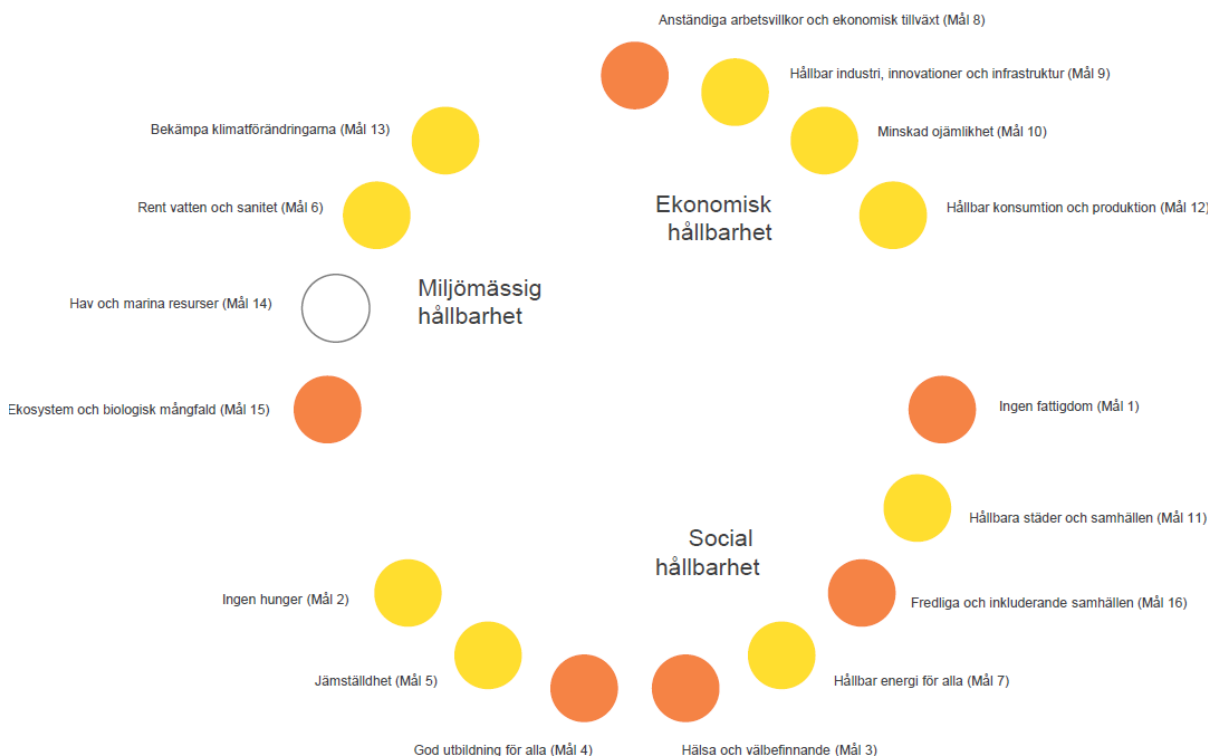


Figur 4 Figur 3 Illustration av Agenda 2030: Stockholm Resilience Centre

Hållbarhetspolicy för Alingsås kommun

Nyckeltal inom Agenda 2030

Agenda 2030 innehåller 17 globala mål för hållbar utveckling. I Kolada³ finns nationellt utarbetade indikatorer som knyter an till målen och är tänkta att fungera som stöd för kommuner och regioners genomförande av Agenda 2030. Med hjälp av indikatorerna kan kommuner få en bild av nuläget och följa utvecklingen över tid samt genomföra jämförelser med andra kommuner, se Figur 4.



Figur 5 Samlingsbild över samtliga målområden i Agenda 2030 - utfall för Alingsås kommun 2023. (Statisticon, 2024)

Bilden visar ett sammanvägt resultat av samtliga indikatorer per målområde i jämförelse med socio-ekonomiskt liknande kommuner. Syftet är att ge en indikation om inom vilka målområden utmaningar och förtjänster är mest frekvent förekommande. Grön färg för kommunvärdet på nyckeltalet hör till de 25 procent av kommunerna med bäst värde i förhållande till övriga socioekonomiskt liknande kommuner. Orange färg får de 25 procent av kommunerna med sämst värde och gul färg får de 50 procent av kommunerna som ligger mitt emellan. Villkoret för att en cirkel ska bli orange eller grön, är att minst 1/3 av indikatorerna inom målområdet är orange eller grön.

³ <https://www.kolada.se/verktyg/jamforaren/?focus=16707&report=130255&type=kommun>